



SPRAWOZDANIE

**z obozu szermierczego
zorganizowanego podczas turnusu rehabilitacyjnego**

**w Ośrodku Rehabilitacyjno-Edukacyjnym
dla Dzieci i Młodzieży Niepełnosprawnej
p.w. Św. Rafała Archaniola w Rusinowicach**

w dniach od 9 lipca do 18 lipca 2014 roku

**przeprowadzonego przez
Fundację „Akademia Integracji – Praca, Edukacja, Sport”**

**Sfinansowanego przez
Procter & Gamble**

Warszawa, dnia 29.08.2014 r.

1. Działalność Fundacji „Akademia Integracji – Praca, Edukacja, Sport”

Fundacja „Akademia Integracji – Praca, Edukacja, Sport” powstała jako kontynuacja projektu „AMS dla Integracji”, który rozpoczął działalność w 2004 roku. Od 2013 roku, powołana z inicjatywy AMS S.A., Fundacja skupia się na niepełnosprawności, w szczególności kładąc nacisk na sferę pracy, edukacji oraz sportu.

Podstawą działalności Fundacji jest prowadzenie zajęć edukacyjnych w szkołach, a także placówkach oświatowych i wychowawczych dla trudnej młodzieży. Podczas pokazów edukacyjno – integracyjnych uczestnicy poznają zasady funkcjonowania osoby niepełnosprawnej podczas codziennego życia. Celem zajęć jest uwrażliwienie młodzieży na problem ludzi niepełnosprawnych, sposób postrzegania ich przez pracodawców i społeczeństwo. Osobami prowadzącymi zajęcia są paraolimpijczycy, wielokrotni Mistrzowie Świata i Europy w szermierce na wózkach. Spotkanie urozmaicane jest pokazami filmów oraz dialogiem pomiędzy widownią a prowadzącymi, którzy m.in. przestrzegają przed niebezpiecznymi sytuacjami mogącymi narazić młodzież na utratę zdrowia lub życia. Elementem bardzo atrakcyjnym dla uczniów jest możliwość wzięcia udziału w mini turnieju szermierki na wózkach, osoby pełnosprawne mają za zadanie spróbować sportu osób niepełnosprawnych, w ten sposób poszerzając swoją wiedzę na temat dyscyplin paraolimpijskich oraz zwiększając poziom empatii.

W zależności od grupy docelowej przygotowywane są różne rodzaje zajęć, „Porozmawiajmy o uczuciach”, program skierowany jest do dzieci uczęszczających do przedszkola lub szkoły podstawowej. Porusza on temat relacji niepełnosprawny rodzic – dziecko oraz uwrażliwia młodych ludzi na szacunek wobec innych. Drugi scenariusz „Stop agresji – bezpieczna szkoła”, zakłada reagowanie na zachowania agresywne w placówkach oświatowych. Specjalnie przygotowane filmy, poruszona w nich tematyka, a także narracja prowadzona przez prelegenta powoduje, że uczniowie zaczynają się zastanawiać nad swoimi zachowaniami w szkole.

W celu propagowania sportu oraz przełamywania barier pomiędzy pełno- i niepełnosprawnymi, Fundacja podejmuje działania tak rozległe jak np. współpraca przy imprezach organizowanych przez Polski Związek Szermierczy, wyborach Miss Polski na wózku oraz Europejskim Festiwalu Filmowym „Integracja Ty i Ja”. Ponadto Akademia Integracji organizuje spotkania okolicznościowe w placówkach oświatowych, jednostkach samorządowych i innych.

Działania podejmowane przez Akademię Integracji są pierwsze w europejskiej dziedzinie integracji osób pełno- i niepełnosprawnych. Zarówno w kraju jak i na arenie międzynarodowej „AMS dla Integracji” był pierwszą organizacją CSR prowadzącą tego typu działalność, AMS S.A jako jedyna firma prywatna oparła swój PR na integracji niepełnosprawnych. Politycy, deputowani krajów Unii Europejskiej, wyrażają chęć współpracy przy wdrażaniu podobnych programów w ich państwach, co stwarza perspektywy rozwinięcia współpracy międzynarodowej w zakresie europejskiej integracji osób niepełnosprawnych. Podobne rozwiązania do stosowanych w Polsce wdrażane są we Francji, oraz planowo, w ramach współpracy z Fundacją, w Niemczech.

Program „AMS dla Integracji” został wyróżniony nagrodą Media Trendy 2012 w kategorii marketing społeczny/CSR, przyznawanej przez firmy zajmujące się komunikacją marketingową. Instytucje państwowe oraz prywatne są usatysfakcjonowane działaniami podejmowanymi przez Fundację. Wyrazem

rozwoju jest poszerzanie swoich działań na czynny udział w rehabilitacji dzieci niepełnosprawnych.

2. Założenia organizacji turnusu rehabilitacyjnego dla dzieci i młodzieży niepełnosprawnej w Rusinowicach

Termin: 9 lipca 2014 do 18 lipca 2014 roku

Cele obozu:

1. Poprawa zdolności psychofizycznych uczestników obozu w zakresie wzmocnienia wydolności organizmu, poprawienia koordynacji ruchowej i koncentracji, pomocy w nawiązywaniu poprawnych relacji międzyludzkich;
2. Motywacja uczestników obozu do aktywnego trybu życia;
3. Promocja dyscyplin paraolimpijskich;
4. Dotarcie do opiekunów osób niepełnosprawnych, w celu zmiany postrzegania swojego dziecka, w kontekście przekształcenia wizerunku osoby potrzebującej ciągłej pomocy na samodzielną oraz samorealizującą się.

Formy realizacji:

1. Codzienne lekcje indywidualne z jednym z trenerów kadry obozu;
2. Udział w pikniku ogólnie turnusowym, na którym każdy z uczestników będzie miał okazję wziąć udział w konkurencjach bazujących na ćwiczeniach szermierczych.
3. Gala podsumowująca obóz szermierczy, podczas której zostanie zaprezentowana szermierka na wózkach, szermierka na nogach, szermierka historyczna, zdobyte umiejętności finał turnieju w szermierce na wózkach rozegranego wśród uczestników obozu.
4. Przeprowadzenie prelekcji, wraz z prezentacją multimedialną oraz rozmowami motywującymi, skierowanymi do rodziców oraz dzieci przebywających na turnusie.

Miejsce realizacji projektu: Ośrodek Rehabilitacyjno – Edukacyjny dla dzieci i młodzieży niepełnosprawnej p.w. Św. Rafała Archaniola w Rusinowicach.

Liczba podopiecznych objętych programem: 53 osoby w wieku od 4 do 20 lat, z zaburzeniami ruchowymi, neurologicznymi oraz ruchowo – neurologicznymi. Rekrutacja była prowadzona na zasadzie dobrowolnej deklaracji udziału w zajęciach przez osoby przebywające na turnusie rehabilitacyjnym w Ośrodku.

Liczba osób prowadzących obóz: pięciu niepełnosprawnych, obecnych i byłych członków kadry narodowej w szermierce na wózkach, dwóch członków kadry narodowej w szermierce na nogach, posiadających wieloletnie doświadczenie w pracy z młodzieżą pełno- i niepełnosprawną. W przeprowadzeniu obozu pomagało dwóch wolontariuszy współpracujących z Fundacją.

Plan obozu: na czas trwania obozu został opracowany harmonogram składający się z czynności związanych z przygotowaniem sal, sprzętu, gali kończącej wyjazd oraz

grafik zajęć dla poszczególnych instruktorów. Uwzględniony został czas potrzebny na odpoczynek i posiłki.

System oceny przeprowadzanych działań: każdy instruktor zobowiązany był do uzupełniania planu dnia pracy oraz ankiety oceny umiejętności podopiecznych. Na koniec obozu przeprowadzona została anonimowa ankieta wśród uczestników, oceniająca poziom wykonanych prac przez osoby zaangażowane w projekt.

Opieka medyczna nad uczestnikami obozu: pracownicy Ośrodka Rehabilitacyjno – Edukacyjnego – pediatrzy oraz lekarze ze specjalizacją rehabilitacji i neurologii.

Sponsor: Procter & Gamble

Poziom dofinansowania: 35.000 zł

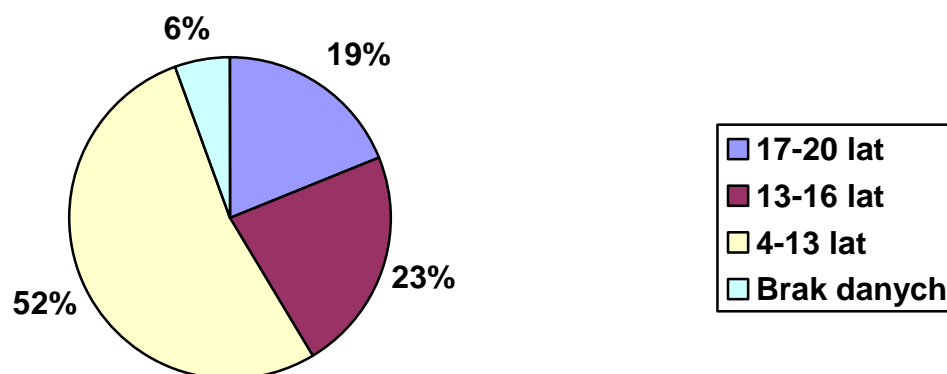
Partnerzy: Mercedes Benz – Auto Idea Sp. z.o.o, AMS S.A., GTM Mobil.

Realizacja obozu podczas turnusu organizowanego w ramach zajęć rehabilitacyjnych dla dzieci i młodzieży przez ośrodek w Rusinowicach, wiązała się z zapewnieniem specjalistycznej opieki lekarskiej oraz zakwaterowania przez Ośrodek. Fundacja organizowała część terapii zajęciowej, wspomagającej niepełnosprawnych w rehabilitacji, w szczególności w zakresie kontaktów międzyludzkich i zdolności psychofizycznych. Charakterystyczna dyscyplina sportowa jaką jest szermierka, ze względu na swoją wszechstronność pozwoliła na zwiększenie wydolności organizmu, poprawienie koordynacji i koncentracji. Poza treningami związanymi z zajęciami sportowymi kadra Fundacji brała udział w zajęciach dodatkowo integrujących, z udziałem podopiecznych oraz pracowników ośrodka.

3. Uczestnicy

Rekrutacja uczestników odbywała się poprzez współpracę z Ośrodkiem, który poinformował rodziców dzieci przebywających na turnusie o możliwości wzięcia bezpłatnego udziału w obozie szermierczym. Łącznie zostało zgłoszonych 53 uczestników, którzy brali udział w zajęciach indywidualnych. Opiekuni prawni byli zobowiązani do wypełnienia deklaracji wyrażenia zgody na obóz szermierczy oraz przetwarzanie danych osobowych przez Fundację. Zgromadzone zostały także dane dotyczące rodzaju niepełnosprawności oraz nazwy chorobowej uczestnika obozu.

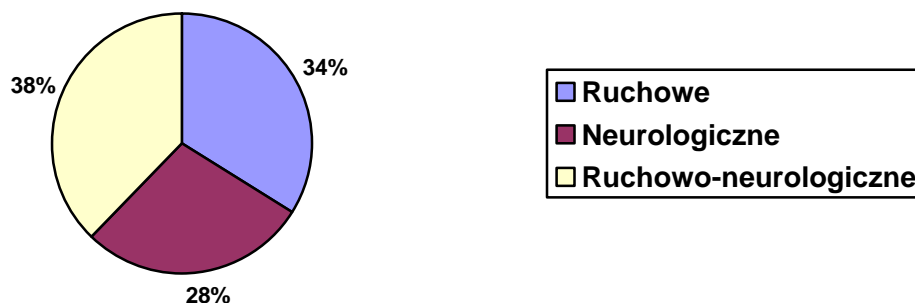
W grupie uczestniczącej w szkoleniu szermierczym brało udział 30 chłopców oraz 23 dziewczynki, w tym 10 osób w wieku od 17 do 20 lat, 12 w wieku 13-16 lat oraz 8 w wieku 4-13 lat. Opiekuni prawni trzech podopiecznych nie wypełnili w deklaracji informacji nt daty i miejsca urodzenia dziecka.



Wykres 1 – Stosunek procentowy wieku uczestników

Wśród 53 uczestników obozu występowały następujące jednostki chorobowe: wada postawy, mózgowe porażenie dziecięce (MPD), skolioza, płaskostopie, koślawość kolan, przodopochylenie miednicy, alkoholowy zespół płodowy (FAS), padaczka, dystrofia mięśniowa, achondroplazja, spastyczność, autyzm, polineuropatia czuciowo-ruchowa, mielopatia, defekt klatki piersiowej, przepuklina oponowo-rdzeniowa, opóźnienie psychoruchowe, karłowatość, nadpobudliwość psychoruchowa, zespół Aspergera, wada chodu, wada postawy, niedowład, zespół Downa, zanik mięśni, zespół Arnolda-Chiariego.

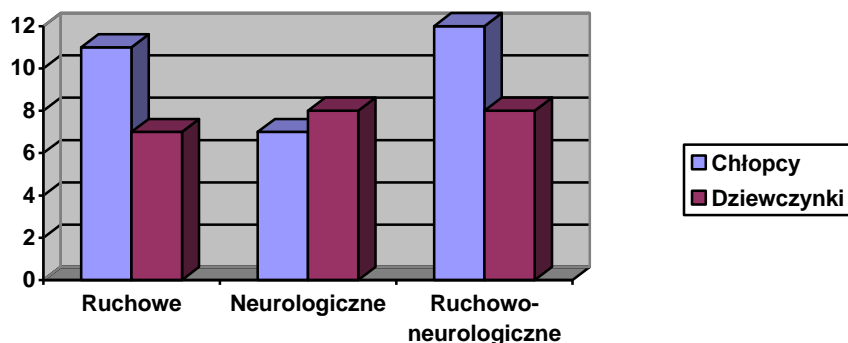
20 osób (38%) posiadało schorzenia ruchowo-neurologiczne, 18 osób (34%) było niepełnosprawnych ruchowo, najmniejszą grupę liczącą 15 osób (28%) stanowiły osoby z zaburzeniami neurologicznymi. W grupie występowało duże zróżnicowanie chorób, najczęściej dzieci posiadały MPD (Mózgowe Porażenie Dziecięce) (13 osób), skoliozę (5 osób), autyzm i wady postawy (po 3 osoby).



Wykres 2 - Rodzaje niepełnosprawności wśród uczestników

Przewaga chłopców występowała w grupie osób z upośledzeniami ruchowo-neurologicznymi oraz ruchowymi (różnica czterech osób). Nieznacznie większa ilość

dziewczynek objawiła się w grupie niepełnosprawnych neurologicznie, gdzie różnica wynosiła jedną osobę.



Wykres 3 - Niepełnosprawność w zależności od płci

4. Przebieg obozu szermierczego

Obóz rozpoczął się 9 lipca 2014 roku rozpisaniem każdemu z uczestników indywidualnego treningu (załącznik nr 1 – scenariusz treningu indywidualnego) oraz przydzieleniem opieki jednego z trenerów kadry obozu. Pierwszego dnia został zorganizowany otwarty pokaz multimedialny, przedstawiający treści dotyczące niepełnosprawności; zalet szermierki, jako formy rehabilitacji oraz informacji nt aktywizacji.

W dniach od 10 do 12 lipca trwały zajęcia indywidualne w zakresie nauki szermierki na wózkach oraz na nogach.

Po południu 12 lipca odbyło się spotkanie integracyjne całego ośrodka wraz z kadrami, podczas którego zostało zorganizowane ognisko, wszystkie dzieci miały okazję nawiązać wzajemny kontakt oraz poznać bliżej osoby zaangażowane w wyjazd.

Dnia 13 lipca został zorganizowany specjalny pokaz multimedialny dla uczestników turnusu przebywających w ośrodku, którego celem było przełamanie postrzegania niepełnosprawności (załącznik nr 2 – scenariusz spotkania). Kadra obozu przekonywała zgromadzonych, iż należy bardziej zaufać swoim dzieciom dając im większą swobodę i samodzielność przy wykonywaniu codziennych czynności, ponieważ wpływa to pozytywnie zarówno na relacje rodzinne, jak i postępy w rehabilitacji. W prelekcji wzięło udział około 30 rodziców osób przebywających na turnusie. Po południu odbyły się indywidualne zajęcia szermiercze z uczestnikami obozu.

Od 14 do 16 lipca prowadzone były zajęcia zgodne z harmonogramem ustalonym 9 lipca.

Po przeprowadzeniu zajęć szermierczych z podopiecznymi po południu 16 lipca został zorganizowany festyn w formie integracyjnych zajęć grupowych. Liczny udział wzięły osoby przebywające na turnusie w Ośrodku, jego pracownicy oraz mieszkańcy Rusinowic. Wydarzenie zostało zorganizowane przy współudziale Akademii Integracji, która zaproponowała gościom szereg zajęć związanych z szermierką.

17 lipca odbywały się indywidualne zajęcia szermiercze.

Ostatniego dnia obozu, tj. 18 lipca 2014 roku od godzin porannych do popołudniowych trwały zajęcia szermiercze. Tego dnia została zorganizowana gala

podsumowująca działania Fundacji. Podopieczni zaprezentowali swoje umiejętności przed wszystkimi osobami przebywającymi na turnusie w Ośrodku. Akademia Integracji we współpracy z pracownikami przeprowadziła wzajemne walki w szermierce na nogach oraz na wózkach. Ponadto podczas gali został zorganizowany pokaz integracyjno – edukacyjny, podczas którego grupa „Karabela”, zaprezentowała historyczny występ nawiązujący do tradycji walk bronią białą w polskiej literaturze i kulturze. Na zakończenie Kadra obozu przekazała nagrody w postaci medali, dyplomów oraz drobnych upominków dla dzieci biorących udział w zajęciach szermierczych.

Każdy uczestnik, po zakończeniu obozu otrzymał materiał zdjęciowy oraz filmowy dokumentujący jego przebieg (załącznik nr 3 – dokumentacja multimedialna obozu).

5. Wpływ obozu na uczestników

Podopieczni fundacji byli oceniani przez swoich indywidualnych instruktorów. Kadra wypełniała ankietę oceny umiejętności uczestnika na początku oraz na końcu obozu. Kwestionariusz został podzielony na dwie części: informacje dot. kondycji psychofizycznej oraz relacji interpersonalnych.

Poziom uczestnika oceniany był w ogólnej formie opisowej oraz w poszczególnych kryteriach szczegółowych w skali od 1 do 10. Pytania zostały sklasyfikowane wg określonych umiejętności:

- Relacje międzyludzkie:
 - Otwartość na doświadczenie życiowe, optymizm, pewność siebie, sumiennosc, uprzejmość;
 - Motywacja do uczestniczenia w treningu;
 - Zaangażowanie w wykonywanie zadań treningowych;
 - Motywacja uczestnika obozu do aktywnego trybu życia;
 - Poziom wiedzy uczestnika nad możliwościami aktywnego trybu życia;
 - Umiejętność radzenia sobie ze stresem przy wykonywaniu jednego lub wielu zadań, odporność na stres;
 - Poziom relacji pomiędzy uczestnikiem obozu a trenerem;
 - Umiejętność utrzymania wzajemnych kontaktów z innymi uczestnikami obozu podczas zajęć grupowych (wybrane osoby).
- Predyspozycje psychofizyczne:
 - Wydolność organizmu;
 - Koordynacja ruchowa;
 - Poziom koncentracji;
 - Umiejętność wykonywania zadań treningowych.

Zajęcia grupowe rozwijały zarówno zdolności komunikacji międzyludzkiej, jak i umiejętności psychofizyczne poprzez współpracę z kadrą oraz innymi uczestnikami obozu. W specyficznych przypadkach, gdy podopieczny prezentował progres w danym sposobie treningu, mógł zostać skierowany do instruktora, który szkolił go w innym rodzaju walki szermierczej – na nogach lub na wózku.

Większość osób uczestniczyła w zajęciach przez cały czas trwania obozu. W trzech przypadkach osoby pojawiły się na za małej liczbie treningów (poniżej trzech) by istniała możliwość oceny postępów w rehabilitacji.

W związku ze specyficznym charakterem przeprowadzanych zajęć, w związku z trudnościami związanymi z dysfunkcjami podopiecznych za satysfakcjonujące

należy uznać wszystkie przypadki, w których nastąpiła chociażby minimalna poprawa zdolności.

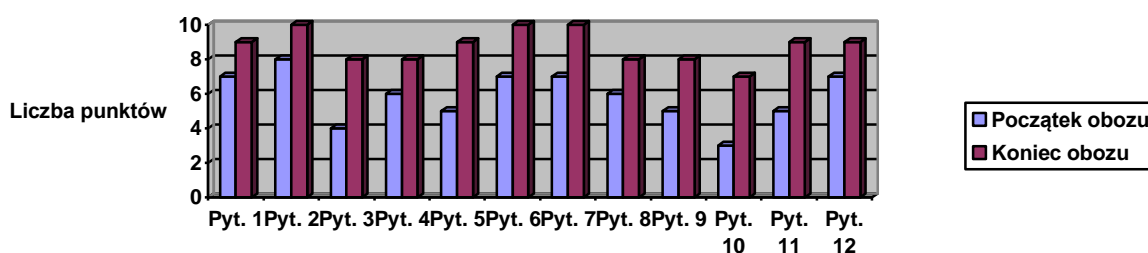
Mała poprawa objęła 14 osób w zakresie psychofizycznym oraz 13 w sferze kontaktów międzyludzkich. Podopieczni zakwalifikowani do tej grupy wyróżniali się poprawą umiejętności przynajmniej na poziomie 1 lub 2 punktów w skali dziesięciopunktowej.

Postępy zostały ocenione na poziomie średnim w przypadku, gdy uczestnicy zmienili swoje nastawienie do środowiska oraz poprawili zdolności psychoruchowe o około 3 pkt.

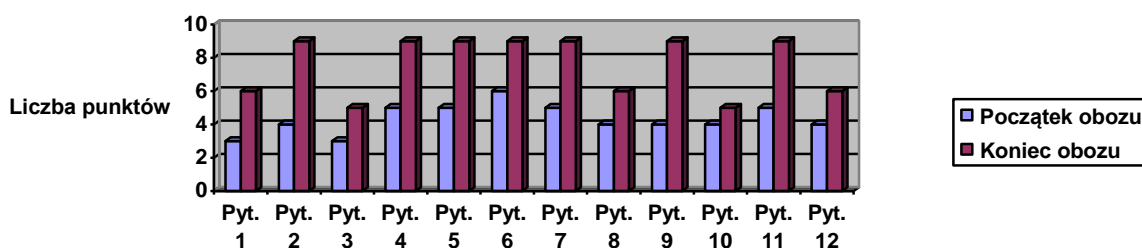
Bardzo duże polepszenie stosunków psychoruchowych i interpersonalnych objęło znaczącą grupę odbiorców obozu, charakteryzujących się postęпами powyżej 4 punktów.

Ze względu na zróżnicowanie występujących wśród uczestników chorób oraz indywidualne predyspozycje poziom początkowy wahał się średnio na poziomie 3-4 punktów. W przypadku jednej osoby z niepełnosprawnością ruchową jej ocena na przestrzeni trwania obozu nie uległa zmianie ze względu na bardzo wysoki poziom początkowy. Progres był oceniany na podstawie postępów poczynionych w dwóch płaszczyznach: psychofizycznej oraz interpersonalnej.

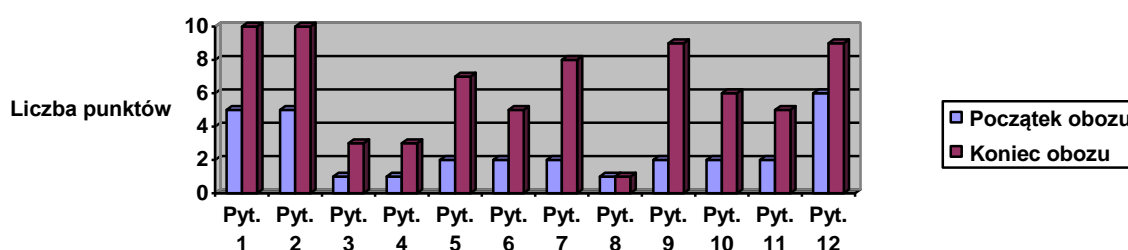
Postępy osoby z polineuropatią czuciowo - ruchową



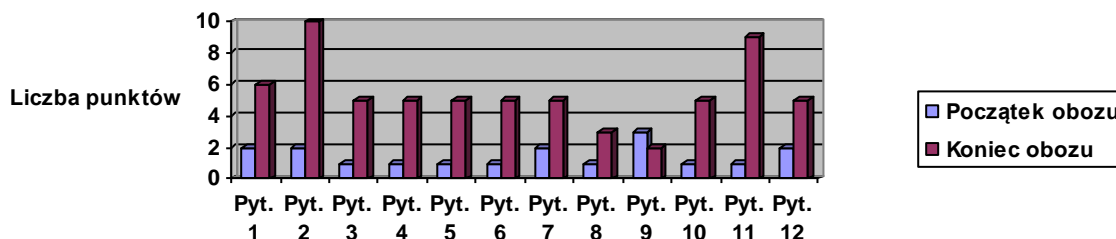
Postępy osoby z przepukliną oponowo - rdzeniową



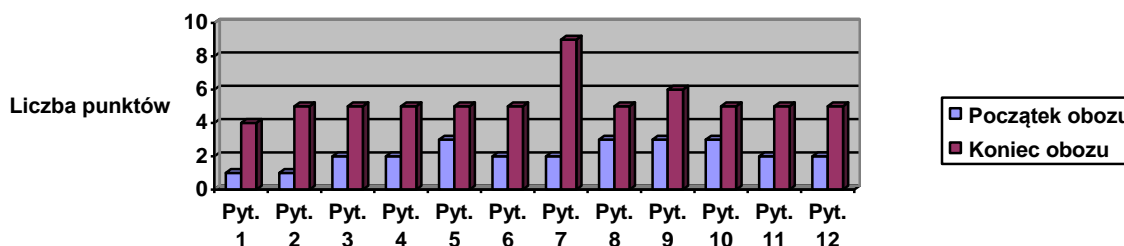
Postępy osoby z dystrofią mięśniową typu Duchenne'a



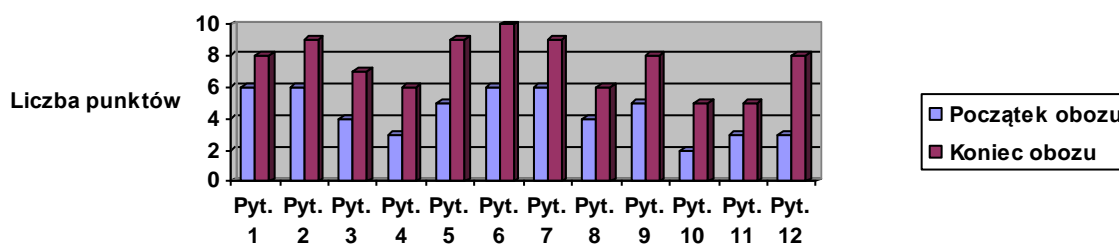
Postępy osoby z MPD i padaczką



Postępy osoby z encefalopatią po zatrzymaniu krążenia



Postępy osoby z MPD oraz Zespołem Aspergera



Wykresy 4 – 9 - Przedstawienie postępów wybranych podopiecznych

- Pyt. 1 – Umiejętność reagowania na sytuacje w określony sposób (otwartość na doświadczenie życiowe, optymizm, pewność siebie, sumiennność, uprzejmość)
 Pyt. 2 – Motywacja do uczestniczenia w treningu
 Pyt. 3 – Wydolność organizmu przy realizacji zadań treningowych
 Pyt. 4 – Koordynacja ruchowa przy realizacji zadań treningowych
 Pyt. 5 – Poziom koncentracji
 Pyt. 6 – Umiejętność wykonywania zadań treningowych
 Pyt. 7 – Zaangażowanie w wykonywanie zadań treningowych
 Pyt. 8 – Umiejętność poruszania się (ogólna zborność organizmu)
 Pyt. 9 – Motywacja uczestnika obozu do aktywnego trybu życia
 Pyt. 10 – Poziom wiedzy uczestnika nad możliwościami aktywnego trybu życia
 Pyt. 11 – Umiejętność radzenia sobie ze stresem przy wykonywaniu jednego lub wielu zadań
 Pyt. 12 – Poziom relacji między uczestnikiem obozu a osobistym trenerem

Minimalnie większe postępy zostały poczynione w zakresie kontaktów międzyludzkich. W sumie 35 osób, w porównaniu do 33, wykazało się średnimi lub bardzo dużymi postęпами. Największy progres został poczyniony w sferze koncentracji, porozumiewania się z trenerem, nabrania pewności siebie, a także zainteresowania zajęciami.

W grupie wystąpiły dwie osoby, które nie poczyniły postępów, zarówno w zakresie psychofizycznym jak i interpersonalnym, powodem były znaczące zaburzenia chorobowe uniemożliwiające wykonanie progresu w rozwoju swoich

zdolności. Nie miało to jednak wpływu na przebieg zajęć, jeden z instruktorów napisał, iż danej osobie „zajęcia sprawiały radość”. Niepełnosprawni reprezentowali odmienny poziom początkowy, jednakże w wyniku przeprowadzonych ćwiczeń nie doszło do znaczących zmian. Jednostki chorobowe, które wśród nich wystąpiły, to: karłowatość, opóźnienie w rozwoju, Mózgowe Porażenie Dziecięce (MPD), padaczka lekooporna. Jedna osoba, posiadająca tę samą jednostkę chorobową, co ww. pomimo braku progresu w sferze psychofizycznej poprawiła relacje międzyludzkie oraz zwiększyła swoje zainteresowanie treningami w stopniu średnim.

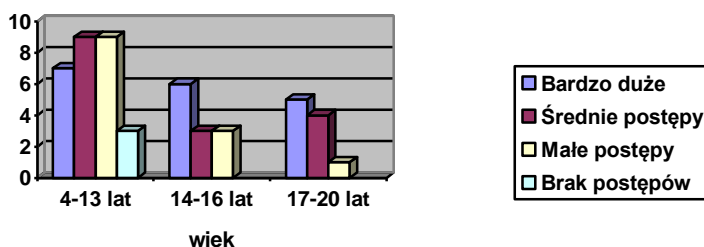
W zakresie postępów psychofizycznych w trakcie zajęć największe postępy zostały poczynione w zakresie koordynacji ruchowej, zwiększenia wydolności organizmu oraz doskonalenia poruszania się.

Osoby, które wykonały bardzo duże postępy psychofizyczne (18 uczestników), w większości poczyniły taki sam progres w relacjach międzyludzkich – 14 osób zostało określonych na tym samym, bardzo wysokim poziomie, natomiast 4 osoby na poziomie średnim. Podobne tendencje występują w grupie, która wykonała postępy średnie. W niektórych przypadkach stopień i rodzaj niepełnosprawności powodował brak możliwości rozwoju niektórych umiejętności, nie wpływając jednakże na progres w innych sprawnościach.

Największe postępy podczas obozu poczynił uczestnik w wieku 8 lat z MPD oraz padaczką. Dziecko w trakcie pierwszych ćwiczeń zostało określone przez trenera, jako „bez koordynacji ruchowej i koncentracji”. Komunikacja z trenerem była utrudniona ze względu na częściowo długie okresy bez możliwości nawiązania kontaktu i z tego względu została oceniona jako „szczętkowa”. Podopieczny uczęszczał na wszystkie zajęcia, podczas obozu początkowo wykonywał najprostsze ćwiczenia na kolanach trenera. Z upływem czasu nastąpiły postępy w zakresie napinania mięśni oraz koncentracji, co skutkowało samodzielnymi ćwiczeniami, z mniejszym wsparciem instruktora. Po wstępnym okresie nieufności osoba nawiązała bardzo dobre relacje z prowadzącym, w końcowej opinii zdolność wykonywania zadań została oceniona pozytywnie – „potrafi ćwiczyć z prowadzącym, reaguje na bodźce dźwiękowe”. W zakresie umiejętności szczegółowych we wszystkich kategoriach nastąpiła poprawa o 4 pkt. w stosunku do początkowych zdolności ocenianych na 1 lub 2 pkt.

Osoby rozwijające swoje zdolności psychofizyczne charakteryzował podobny poziom wykonanych postępów. Około 6 osób z każdej grupy zwiększyło swoje umiejętności psychofizyczne. Największy odsetek podopiecznych z bardzo dużym progresem stanowiły osoby w ramach grupy wiekowej 14-16 lat oraz 17-20 lat, gdzie stanowili połowę. Najliczniejsze grono dzieci w wieku 4-13 lat charakteryzowało się dużą ilością osób z małymi oraz średnimi postępami, 25% osób z tej grupy wykonało bardzo znaczące postępy.

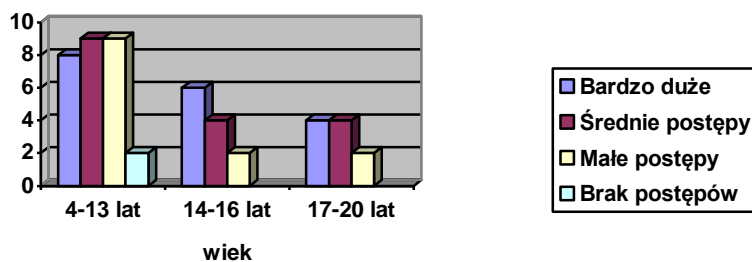
Postępy psychofizyczne



Wykres 10 - Postępy psychofizyczne wg grup wiekowych uczestników

Największą skutecznością charakteryzowały się postępy w sferze kontaktów międzyludzkich. W najmłodszej grupie wiekowej (4-13 lat) 28% poczyniło postępy na poziomie bardzo dużym. Największy postęp został dokonany przez osoby pomiędzy 14 a 16 rokiem życia, gdzie stanowili oni 50%. Podobny poziom został uzyskany przez najstarszą grupę wiekową - 40%.

Postępy interpersonalne



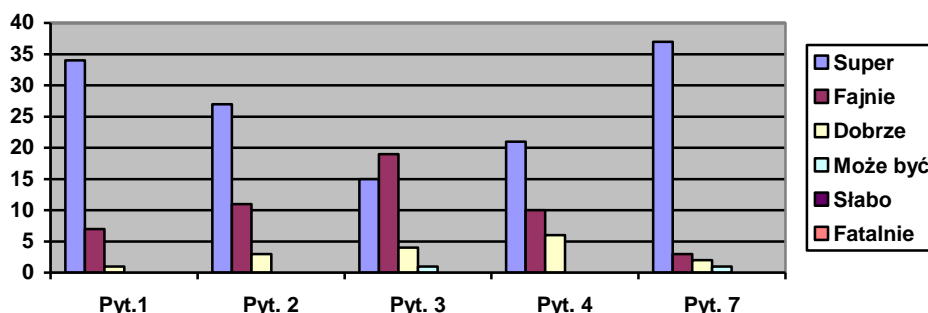
Wykres 11 - Postępy interpersonalne wg grup wiekowych uczestników

Jednym z celów obozu była promocja oraz zaznajomienie uczestników z dyscyplinami paraolimpijskimi. Postawione zadanie miało związek z dążeniami do uświadomienia, w jaki sposób osoby niepełnosprawne mogą aktywnie spędzać czas wolny. Realizacja tych zadań odbywała się poprzez wykłady dla rodziców oraz indywidualne rozmowy trenerów z podopiecznymi. Proponowane były różne formy aktywności, poza szermierką, która była głównym tematem obozu, kadra sugerowała aktywizację poprzez uprawianie m.in. koszykówki i rugby na wózkach, pływania oraz sztuk walki. Słuchacze w większości nie posiadali odpowiedniej wiedzy na temat sportów dla osób niepełnosprawnych. Uczestnicy po zakończeniu obozu zwiększyli swoją wiedzę oraz zainteresowanie nowymi sposobami aktywizacji. Większość osób, z uwagi na poziom i rodzaj niepełnosprawności nie będą miały możliwości uprawiania sportu regularnie, jednakże okresowe ćwiczenia mogą wspomóc proces rehabilitacji oraz zachęcić do prowadzenia aktywnego trybu życia.

6. Ocena Obozu przez jego uczestników

Uczestnicy na koniec obozu otrzymali anonimową ankietę, zbudowaną w taki sposób, by mogły je wypełniać także dzieci niepełnosprawne. Osoby, które nie mogły samodzielnie odpowiedzieć pisemnie na pytania, były wspierane przez swoich opiekunów. Kwestionariusz wypełniło 43 z 53 uczestników. W niektórych przypadkach pominięte były niektóre odpowiedzi.

Konstrukcja ankiety była podzielona na pytania otwarte oraz zamknięte, w których trzeba było wybrać jedną z proponowanych odpowiedzi: fatalnie, słabo, może być, dobrze, fajnie, super. Z uwagi na niektóre rodzaje niepełnosprawności wśród uczestników, istniała możliwość wybrania jednego z proponowanych obrazków, odpowiadającemu danej ocenie.



Wykres 12 - Odpowiedzi udzielone w pytaniach zamkniętych anonimowej ankiety dla uczestników obozu

Pyt. 1- Jaki był Twoim zdaniem obóz?

Pyt. 2 - Jak oceniasz lekcje indywidualne w szermierce na wózkach?

Pyt. 3 - Jak oceniasz zajęcia grupowe w szermierce na wózkach?

Pyt. 4 - Jak oceniasz konkurencje zorganizowane przez Fundację podczas pikniku?

Pyt. 7 – Na jaki obrazek [ocenę] zasłużyła kadra obozu?

W pytaniach dotyczących ogólnej oceny obozu oraz kadry najczęściej udzielaną odpowiedzią było „super”, będące najwyższą możliwą oceną. Najniższą notą było „może być”, które padło, jako odpowiedź raz w pytaniu dotyczącym zajęć grupowych w szermierce oraz jednokrotnie w ocenie kadry obozu.

Lekcje indywidualne były oceniane lepiej niż zajęcia grupowe, 68% respondentów w porównaniu do 38% w pytaniach dotyczących zajęć grupowych, przyznało najwyższą możliwą notę.

Czasami rodzice udzielali dodatkowej odpowiedzi, w miejscu, w którym powinna znajdować się jedynie wybrana ocena. Zazwyczaj w pytaniu pierwszym dotyczącym obozu umieszczane były uzupełniające informacje, mające wydźwięk pozytywny, np. „super, kadra w sposób bardzo profesjonalny prowadziła zajęcia z bardzo czasami trudnymi do przeprowadzenia zajęć dziećmi”.

Pytania otwarte dotyczyły: rodzajów sportów, które uczestnik chciałby uprawiać po powrocie do domu, chęci uczestnictwa w podobnych zajęciach w przyszłości, informacji na temat wyniesionej wiedzy.

„Jaką dyscyplinę sportową chciałbyś/chciałabyś uprawiać po powrocie do domu?” – Najczęściej udzielanymi odpowiedziami była szermierka, sztuki walki, pływanie, taniec, piłka nożna oraz siatkówka. Rodzice wskazywali na chęć udziału w ćwiczeniach, jednakże problemem utrudniającym realizację zainteresowań był brak infrastruktury w pobliżu miejsca zamieszkania – „jeśli byłyby treningi blisko domu, to na pewno szermierkę”. W niektórych przypadkach z powodu stopnia niepełnosprawności rodzice udzielali odpowiedzi negatywnej, „niestety nie, z uwagi na znaczące upośledzenie neurologiczne”.

„Czy nauczył/aś (nauczyłeś/aś) się czegoś na obozie? Tak/Nie, dlaczego?” – Żadna z osób nie udzieliła odpowiedzi „nie”. Niektórzy respondenci udzielali rozbudowanej odpowiedzi, wskazując na: dyscyplinę, koncentrację, naukę elementów walki szermierczej, koordynację ruchową, wytrzymałość, jako elementy rozwinięte dzięki uczestnictwu w obozie.

„Czy chciałbyś (chciałabyś) jeszcze raz przyjechać na obóz? Tak/Nie, dlaczego?” – Żadna z osób nie udzieliła odpowiedzi negatywnej. Wskazania ankiety pokazują poczynione postępy w postrzeganiu niepełnosprawności oraz doskonaleniu swoich umiejętności – „było bardzo fajnie, nauczyłem się nowej dyscypliny, zobaczyłem, że mimo niepełnosprawności można być wspaniałym sportowcem”.

Jako jeden z elementów zachęcających do powtórnego uczestnictwa w obozie uczestnicy wskazują kadrę: „Ten Pan Arkadiusz jest najlepszy na świecie!”, „doskonali trenerzy, doskonały kontakt z dziećmi, pełen profesjonalizm”.

Nikt nie przekazał kadrze, w trakcie trwania obozu oraz po jego zakończeniu, informacji krytycznych.

7. Udział partnerów w organizacji obozu

Poza głównym sponsorem obozu, firmą Procter & Gamble, do zrealizowania obozu przyczynili się stali partnerzy Fundacji - Mercedes Benz – Auto Idea Sp. z.o.o, AMS S.A., GTM Mobil.

Bezpośrednie wsparcie w zakresie organizacji obozu udzielił Mercedes Benz – Auto Idea Sp. z.o.o, który na mocy zawartego porozumienia wypożyczył Fundacji samochód Mercedes-Benz Vito. Dzięki współpracy kadra „Akademii Integracji” miała możliwość transportu instruktorów oraz sprzętu szermierczego do Rusinowic. Firma GTM Mobil przekazała na rzecz Fundacji wózki oraz sprzęt dla osób niepełnosprawnych, używany w trakcie zajęć.

Partnerem, który pośrednio przyczynił się do realizacji obozu jest AMS S.A., będący głównym sponsorem oraz fundatorem Fundacji „Akademia Integracji – Praca, Edukacja, Sport”. Ponadto część instruktorów jest pracownikami AMS S.A. oraz wolontariuszami w Fundacji, dzięki życzliwości pracodawcy, kadra miała możliwość zwolnienia się z pracy w dniach 9 – 18 lipca 2014 r.

8. Finanse

Rozliczenie obozu szermierczego w Ośrodku Rehabilitacyjno-Edukacyjnym dla Dzieci i Młodzieży Niepełnosprawnej p.w. Św. Rafała Archaniola w Rusinowicach w dniach 9-18 lipca 2014r.

1 Wyżywienie	3 992,12 zł	9%
<i>koszt wyżywienia (śni/ob./kol) dla jednego trenera/opiekuna na jeden dzień obozu</i>	<i>44,36 zł</i>	
2 Organizacja ogniska dla dzieci	567,08 zł	1%
<i>koszt wyżywienia jednego uczestnika ogniska</i>	<i>5,56 zł</i>	
3 Wyposażenie/sprzęt	3 284,30 zł	7%
4 Medale/nagrody dla dzieci	979,33 zł	2%
5 Wynagrodzenie Trenerzy/Pokaz	22 850,00 zł	51%
6 Ubezpieczenie	864,00 zł	2%

7 Paliwo	1 500,00 zł	3%
SUMA	34 036,83 zł	**
DOFINANSOWANIE	45 000,00 zł	100 %

* koszt przeszkolenia jednego dziecka podczas 10-dniowego obozu 642,20 zł

* pozostałe środki zostaną przekazane na działalność statutową i zostaną

* rozliczone na podstawie faktur do końca roku 2014.

9. Podsumowanie

Obóz rehabilitacyjny w Rusinowicach odbył się zgodnie z przedstawionymi założeniami. Postępy poczynione przez uczestników są bardzo duże, znaczące dla ich dalszej rehabilitacji. Zgodnie z przedstawionymi statystykami 97% osób poprawiło swoje zdolności psychofizyczne i interpersonalne. Nie można oczekiwać bardzo dużych postępów od wszystkich uczestników z uwagi na dużą różnorodność chorobową oraz wiekową. Inne predyspozycje początkowe przejawiają osoby w młodym wieku, inne nastolatki oraz osoby dorosłe. Kadra obozu wykonała bardzo duży wysiłek w rehabilitację dzieci i młodzieży, co zostało docenione przez rodziców oraz pracowników ośrodka (załącznik nr 4 – Podziękowania, rekomendacje).

Nie zostały zrealizowane grupowe zajęcia szermiercze, z uwagi na brak predyspozycji ze strony uczestników, zamiennie instruktorzy przeprowadzili trzykrotnie spotkania, otwarte dla wszystkich osób przebywających na turnusie rehabilitacyjnym, mające charakter integracyjno – edukacyjny. Przeprowadzenie zajęć grupowych było trudne do zrealizowania także ze względu na różne podejście dzieci i młodzieży do tego typu aktywności. Podczas zajęć indywidualnych każda osoba ma zapewniony bezpośredni kontakt ze swoim instruktorem, ma on możliwość korygowania błędów, odpowiadania na pytania, przede wszystkim – skupienia uwagi na swoim uczniu. W przypadku, gdy walczą ponad dwie osoby, kadra musi rozdzielić poszczególne zadania pomiędzy siebie oraz opiekować się co najmniej dwoma podopiecznymi. U młodszych dzieci, w szczególności do 13 roku życia, dopiero kształtują się kontakty interpersonalne, co sprawia, że mają one mniejsze predyspozycje do zajęć w grupie – odczuwają strach przed innymi, muszą przełamać swoją nieśmiałość oraz zabiegać o uwagę trenera. Relacje pomiędzy uczestnikami a kadrami obozu podczas zajęć indywidualnych ulegały znaczącym postępom. Początkowa nieśmiałość była przełamywana, jednakże nastawienie oraz stopień zaawansowania schorzeń u większości uczestników uniemożliwiało przeprowadzenie zajęć z rówieśnikami.

Zgodnie ze zdaniem instruktorów, większe efekty można by uzyskać gdyby obóz trwał około dwóch tygodni. Początkowy okres obozu był przeznaczony na zapoznanie się z instruktorami oraz przełamanie nieśmiałości. Należy zwrócić uwagę na fakt, iż do 13 lipca istniała możliwość zapisywania się na zajęcia, co sprawiło, iż musiała zostać wykonana dodatkowa praca związana ze zmianami harmonogramu instruktorów. Niezdecydowane osoby, które po kilku zajęciach zrezygnowały z oferty Fundacji (dwie osoby), ponownie zmusiły organizatorów do modyfikacji planów treningowych. Nieznaczne wydłużenie trwania czasu obozu zrekompensowałoby

początkowy okres związany z zapoznaniem oraz organizacją obozu, być może dzięki wydłużeniu treningów istniałaby możliwość przeprowadzenia zajęć grupowych dla niektórych uczestników.

Podobnie jak w przypadku kontaktów interpersonalnych, rozwój psychofizyczny był w większości uzależniony od predyspozycji, związanych głównie z wiekiem oraz rodzajem niepełnosprawności. Osoby starsze, przedział wiekowy 13 – 20 lat, mają większą możliwość rozwoju fizycznego – zwiększenia wydolności organizmu, koordynacji i koncentracji. Ma to bezpośredni wpływ na skutki obozu – 25% osób w wieku 4 – 13 lat poczyniło bardzo znaczące postępy. Ten sam sposób oceny różnych grup wiekowych (różnica punktowa w rodzajach postępów wskazanych w ankiecie) nie odzwierciedla jednak wysiłku włożonego w zajęcia przez dzieci. Młodsze osoby by osiągnąć poprawę w sferze psychofizycznej musiały pracować więcej niż starsi uczestnicy.

Załącznik nr 1 – scenariusz treningu indywidualnego

Na przykładzie uczestniczki w wieku 17 lat, schorzenie: Ataksja rdzeniowo - mózdkowa

1. Ogólne zagadnienia dotyczące szermierki - krótkie wprowadzenie (tylko na pierwszej lekcji):

- czym jest szermierka
- rodzaje broni wykorzystywane w szermierce
- zasady bezpieczeństwa podczas treningów i walk
- przywitanie szermiercze i zasady z tym związane

2. Lekcje szermiercze

- wybór broni w zależności od możliwości psychofizycznych zawodnika
- nauka prostego pchnięcia - ćwiczenie rozpoczynające każdą lekcję szermierczą celem utrwalenia podstawowego działania szermierczego
- kolejne działanie - natarcie przez odbicie czwarte, proste pchnięcie
- odbicie czwarte pchnięcie proste z wyminięciem
- nauka zasłony czwartej - najprostsza zasłona poprzez wykorzystanie naturalnego odruchu obronnego
- połączenie dwóch działań - zasłona czwarta odpowiedź z wyminięciem
- obejście chwytu żelaza - podczas kolejnych lekcji działanie to zostaje utrudniane poprzez dodanie ilości obejść i zmianę kierunku obejścia oraz przyspieszenie działania
- nauka zasłony przeciw szóstej plus odpowiedź po zasłonie
- połączenie kilku ćwiczeń w działanie złożone - natarcie przez odbicie czwarte pchnięcie, powrót do postawy szermierczej zasłona przeciw szósta ,odpowiedź;
- na warunek trenera zasłona czwarta - odpowiedź , powrót do postawy szermierczej , obejście chwytu żelaza , pchnięcie proste
- ćwiczenia na sprawdzenie koncentracji i reakcji zawodniczki na dawane warunki przez trenera

I część - marzenia – pasje

- Witamy serdecznie przyjechaliśmy do was zaprezentować dyscyplinę paraolimpijską- szermierkę na wózkach. Razem ze mną są Arkadiusz Jabłoński, który jest Prezesem Fundacji Akademia Integracji Praca Edukacja Sport i przez wiele lat reprezentował Polskę i zdobywał dla niej medale na Igrzyskach Paraolimpijskich, Mistrzostwach Europy i Świata, obok niego stoi Radosław Stańczuk, który jest medalistą Igrzysk w Sydney, Atenach i Pekinie, a ten pan tutaj to Grzegorz Pluta, który w Londynie zdobył złoty medal. Ja nazywam się Stefan Makowski i razem z moimi kolegami walczę na planszach szermierczych już od kilkunastu lat. Zanim zaczniemy nasz pokaz chcielibyśmy, abyście obejrzeli pewien film.

Emisja filmu

Pytanie do rodziców i dzieci:

- O, czym był ten film?

- Odpowiedź prowadzącego - Ten film był o sile marzeń oraz o tym, że każde marzenie jest ważne. Widzieliście osoby niepełnosprawne, które, mimo że były niewidome jeździły na motocyklach oraz pływały na desce, mimo że poruszały się na wózku inwalidzkim robiły salta w powietrzu. Widzieliście także mężczyznę, który razem ze swoimi dziećmi wybrał się na plażę. Jego marzeniem było posiadanie rodziny i bycie dobrym ojcem. Dlatego pamiętajcie, że każdy ma prawo marzyć i nigdy nie dajcie sobie wmówić, że wasze marzenia są gorsze. Każdy z nas jest ważny i, jak mówi Arek, ma w sobie gen wyjątkowości, dlatego ważne jest, by wierzyć w siebie i poświęcić się realizowaniu swoich marzeń i pasji.

II część – szermierka

- Marzeniem Arka, Radka, Grzeska i moim był sport. Przed wypadkiem Radek i Grzesiek byli dobrze zapowiadającymi się piłkarzami. Grzesiek zdobył nawet vice mistrzostwo województwa. Gdy ulegli wypadkowi – Radek stracił nogę, a Grzegorz został sparaliżowany od pasa w dół, wydawało się, że w sporcie nie mają, czego szukać. Oni jednak nie poddali się. W swoim życiu trenowali nie tylko szermierkę, ale również koszykówkę na wózkach, a Grzegorz, który cały czas szuka nowych wyzwań ostatnio zakochał się w nartach. My dzisiaj pokażemy wam naszą wspólną pasję – szermierkę.

Szermierka, jako dyscyplina sportowa narodziła się we Francji, zaś na potrzeby osób niepełnosprawnych zaadaptowano ją po drugiej wojnie światowej. Czym się różni szermierka na wózkach od tej uprawianej przez szermierzy pełnosprawnych? Jak widzicie wózki są przymocowane na stałe do specjalnej platformy. Plansza szermierzy pełnosprawnych to odległość jakby od jednej ściany do drugiej. Szermierze pełnosprawni szukają możliwości zadania trafienia chodząc po tej odległości, dlatego niepełnosprawni nie robią tak samo jeżdżąc na wózkach? Gdyż ciężko byłoby im jednocześnie jeździć i władać szpadą. Dlatego walczą na stałej odległości, którą ustala się w ten sposób, że zawodnik, który ma mniejszy zasięg ramion musi końcem broni dotknąć łokcia przeciwnika. Pokażemy wam pojedynek w szpadzie, która jest bronią kolną. Składa się z rękojeści, kosza, klingi i końca broni, na którym znajduje się taki guziczek zwany puntą. Aby aparat zarejestrował trafienie należy ją wcisnąć z siłą nacisku 750 gram. Na zawodach pojedynki odbywają się do 5 i do 15 trafień. My na pojedynkach pokazowych walczymy do 10. Poproszę 4 ochotników. Dwoje będzie obsługiwało aparat szermierczy, 1 pomoże ustalić dystans, a jedna osoba będzie sędzią. Ta część sali będzie kibicowała Radkowi, a ta Grzeskowi. Komendy są następujące:

1. proszę przyjąć postawę szermierczą (engage),
2. gotowi (pret),
3. naprzód (allez),
4. stój (halte).

Panie sędzio rozpoczynamy pojedynek.

Dziękujemy za wspaniały doping. Czy ktoś z was chciałby spróbować swoich sił? Jeśli jest tak dużo chętnych to zrobimy dwie drużyny. Zawalczą one do piętnastu trafień, ale w specjalnym systemie. Pierwsza para będzie walczyła do 5 trafień następna rozpocznie walkę z istniejącym rezultatem, np. 2:5, i będą krzyżować klingi do uzyskania 10 punktu, ostatnia para będzie walczyła do 15. W trakcie

przygotowań waszych kolegów poproszę, abyście obejrzeni kolejny film. Jest to film z największych zawodów w szermierce na wózkach „Szabla Kilińskiego”. Odbywają się one w Warszawie, na początku lipca i są największe i najlepiej zorganizowane na całym świecie.

Teraz zapraszamy chętnych do spróbowania swych sił w szermierce na nogach. Poproszę trzech ochotników. Postawę szermierczą przyjmujemy, – jeśli jesteśmy praworęczni prawą, jeśli leworęczni lewą nogę do przodu, a drugą stopę dostawiamy tak, aby razem tworzyły kąt prosty. Następnie nogą z przodu robimy mały krok naprzód. Broń trzymamy w ten sposób, by na rękojeści kciuk był na górze, a pozostałe palce na dole. Łokieć powinien znajdować się dwa, trzy centymetry przy boku. Lekcję szermierczą zaczynamy od nauki chodzenia. Robimy to w ten sposób, że przesuujemy nogi w jednej linii. Jeśli idziemy do przodu to najpierw noga z przodu, a drugą dostawiamy, jeśli do tyłu to najpierw noga z tyłu, a drugą dostawiamy. Zaczynamy lekcję. Kiedy ja będę szedł do przodu wy idziecie do tyłu, kiedy ja do tyłu wy idziecie do przodu. A teraz poproszę pojedynczo do nauki zadawania trafień. Trafienie zadajemy jednocześnie ruszając do przodu uzbrojoną ręką i znajdującą się z przodu nogą. Druga noga nie odrywa się z miejsca. Powinna wręcz być jak przyspawana do podłoża.

III część – integracja, empatia

Teraz pokażemy wam kolejny film.

Jak myślicie, o czym on był?

Odpowiedź prowadzącego – film ten pokazywał świat, w którym normalnością była niepełnosprawność, osoby zdrowe były anomalią. Ten świat był doskonale przystosowany dla niepełnosprawnych. W banku niedosłyszający porozumiewali się w języku migowym, niewidomi korzystali z bibliotek, w których książki były napisane tylko brajlem, a dzieci na wózkach wytykały tych, którzy chodzą na nogach. To był świat, który pokazywał, co to jest wykluczenie i że należy z nim walczyć. To wy za chwilę będziecie otaczający nas świat tworzyć i decydować czy będzie on dostępny dla wszystkich, czy też będą w nim ludzie odrzuceni. A mogą być nie tylko niepełnosprawni! Czasami wyklucza się innych ze względu na płeć, kolor skóry, czy nawet strój i rodzaj fryzury.

Pamiętajcie, ludzie nie powinni być dzieleni na zdrowych i niepełnosprawnych, białych i czarnych tylko na mądrych i głupich. Dajcie szansę każdemu i nikogo nie odrzucajcie ze względu na to, że jest inny.

IV część – samodzielność, niepełnosprawność

Szanowni Państwo, jesteście rodzicami dzieci niepełnosprawnych, jak przed chwilą mogliście zauważyć, Wasze dzieci wspaniale sobie radzą w sporcie, którym jest szermierka – zarówno na nogach, jak i na wózkach. Wspomniałem o słowie „niepełnosprawny”, jednakże wypowiedziałem je po to, aby zwrócić Waszą uwagę na znaczenie tego słowa. Popatrzcie na dzieci, czy widzieliście jak radzą sobie wspaniale w szermierce? Tak samo mogą poradzić sobie w życiu. Oczywiście należy wspierać swoje pociechy, ale nie można doprowadzać do sytuacji gdzie dominuje nadopiekuńczość. Niepełnosprawny nie znaczy niesamodzielny – pozwalajcie swoim dzieciom na trochę więcej. Niech same wykonują codzienne czynności, powolutku, możecie im pomóc, ale nie przesadzajcie. Wiecie co jest najgorsze dla nas, także osób niepełnosprawnych? Odczucie, że gdy idziemy przez ulicę, każdy na nas patrzy, współczuje, stara się na siłę pomóc. Tak jak osobie niewidomej, należy pomagać, chwycić za rękę, przeprowadzić przez ulicę, tylko wtedy gdy sama nas o to poprosi, tak samo postępujcie w stosunku do swoich dzieci. Na początku może to być trudne, w końcu i Wy i one muszą się czegoś nauczyć, ale w przyszłości zaowocuje to usamodzielnieniem – korzyściami dla wszystkich. Rodzice powinni prowadzić swoje dzieci przez życie, pomagać im, pomagać realizować swoje pasje i marzenia – bo każdy z nas, także niepełnosprawni, je mają. My realizujemy je poprzez szermierkę, Wasze dzieci mogą to robić na różne sposoby. Nawet jeżeli niepełnosprawność nie pozwala na start w mistrzostwach świata, to sport pomaga nam w życiu. Wspierajcie swoje dzieci, pomagajcie im, lecz pamiętajcie niepełnosprawność nie równa się niesamodzielność.

V część – edukacja i bezpieczeństwo

Na koniec pragniemy wam przypomnieć to, co jest najważniejsze w życiu. To nie tylko akceptacja innych, ale przede wszystkim samego siebie. Nieodzownym elementem jest tutaj wyobraźnia. Dzięki wyobraźni możecie obudzić w sobie pasje, które będziecie mogli realizować. Wyobraźnia jednak jest

także potrzebna, aby nie popełniać głupot. Pokazaliśmy wam, że niepełnosprawni mogą realizować każdą ze swoich pasji. W takim razie fajnie być niepełnosprawnym? Oczywiście, że nie! Nie mając nóg, będąc sparaliżowanym można się podnieść i osiągnąć sukces, ale dużo łatwiej można to zrobić będąc zdrowym. W Polsce, co roku około 1500 osób siada na wózek. Tylko niewielki procent z nich zostaje niepełnosprawnymi w wyniku choroby bądź wypadku. Większość zostaje skazana na wózek z powodu własnej, albo cudzej głupoty. Ktoś nie założył kasku na rowerze, ktoś inny skakał na główkę do nieznanego akwenu, a ktoś inny otworzył w pędzącym pociągu drzwi a ktoś inny tego nie zauważył i wypadł. Nikt nie chciał zrobić nic złego, a skończyło się tragedią. Arek mówi, że na wózek siada się w ciągu jednej sekundy, ale schodzi już przez całe życie. A życie na wózku to nie jest tylko ciągłe siedzenie. To są odleżyny, które wyglądają jakby ktoś komuś ciął ciało nożem, to są problemy z fizjologią dotyczącą codziennego wypróżniania, jak i seksu. Nawet wyjście do kina, albo kawiarni może być problemem, bo jeśli nie będzie to miejsce dostosowane to nie będzie można z niego skorzystać.

Jeszcze raz bardzo wam dziękujemy za spotkanie i prosimy was, abyście mieli odwagę marzyć i realizować swoje marzenia!